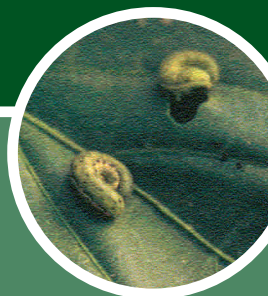


# Orugas defoliadoras

[Lepidoptera: Noctuidae]

**Rosquillas:** *Spodoptera littoralis* (Boisduval 1833), *Spodoptera exigua* (Hübner 1808).

**Plusias:** *Chrysodeixis chalcites* (Esper 1789), *Autographa gamma* (Linnaeus 1758).



## Descripción

Son especies migradoras, sus poblaciones sufren fuertes fluctuaciones y es difícil establecer el inicio de los daños en una zona determinada. Todas ellas son muy polífagas. Los adultos son de costumbres nocturnas permaneciendo ocultos durante el día. Alcanzan al final de su desarrollo un tamaño aproximado de 3-4 cm. Su color es verdoso excepto *S. littoralis* que es de color negruzco. Se localizan sobre distintas partes de la planta dependiendo de la edad de larva y el estado fenológico del cultivo.

## Síntomas y daños directos

- Se alimentan en la parte aérea, inicialmente roen el parénquima del envés de las hojas y posteriormente las perforan realizando grandes orificios, llegando a producir intensas defoliaciones.
- Pueden comer tallos y producir la muerte en el caso de plantas pequeñas.
- En ocasiones se alimentan en el fruto produciendo orificios.

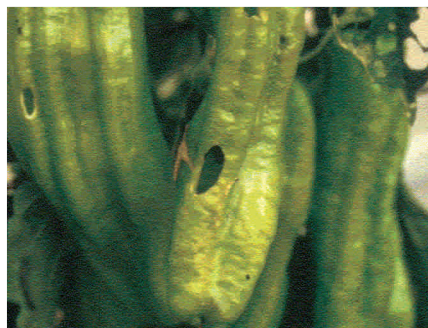
## Daños indirectos

- Las heridas ocasionadas facilitan la entrada de organismos patógenos.

## Control preventivo y técnicas culturales

- Eliminar las malas hierbas.
- Colocar mallas en invernaderos y revisión para detectar posibles roturas.
- Colocar trampas con feromonas para conocer el vuelo de los adultos.
- En ataques fuertes, eliminar y destruir las hojas de las zonas bajas de la planta.

## Orugas defoliadoras [Lepidoptera: Noctuidae]



Fotos: Sanidad Vegetal de Almería. Junta de Andalucía



CONSEJO REGULADOR  
I.G.P. PIMIENTO ASADO DEL BIERZO



LABORATORIO DE DIAGNÓSTICO  
PLAGAS Y ENFERMEDADES VEGETALES